



**АДМИНИСТРАЦИЯ ГОРОДА ВЯТСКИЕ ПОЛЯНЫ  
КИРОВСКОЙ ОБЛАСТИ**

**ПОСТАНОВЛЕНИЕ**

12.04.2022

№ 517

г. Вятские Поляны

**Об утверждении Дизайн – кода территории муниципального образования городской округ город Вятские Поляны**

В целях реализации положений Указа Президента Российской Федерации от 07.05.2018 № 204 «О национальных целях и стратегических задачах развития Российской Федерации на период до 2024 года», национального проекта «Жилье и городская среда», приоритетного федерального проекта «Формирование комфортной городской среды» и Стратегии социально-экономического развития муниципального образования городского округа город Вятские Поляны Кировской области на период до 2035 года, утвержденной решением Вятскополянской городской Думы от 24.09.2018 № 31/282 «Об утверждении стратегии социально-экономического развития муниципального образования городской округ город Вятские Поляны Кировской области на период до 2035 года», соблюдения Положения о порядке установки и эксплуатации рекламных конструкций на территории муниципального образования городского округа город Вятские Поляны Кировской области, утвержденного решением Вятскополянской городской Думы от 10.12.2014 № 104, Правил благоустройства территории муниципального образования городского округа город Вятские Поляны Кировской области, утвержденных решением Вятскополянской городской Думы от 06.08.2013 № 49, повышения индекса качества городской среды,

снижения визуального шума, обеспечения формирования благоприятного архитектурного и информационного пространства, повышения качества городской среды и сохранения архитектурной ценности исторических зданий, администрация города Вятские Поляны ПОСТАНОВЛЯЕТ:

1. Утвердить Дизайн-код муниципального образования городского округа город Вятские Поляны Кировской области (далее - Дизайн-код) согласно приложению к настоящему постановлению.

2. Определить, что требования Дизайн-кода являются обязательными для всех юридических, физических и должностных лиц, действующих на территории муниципального образования городского округа город Вятские Поляны Кировской области, со дня его утверждения.

3. Всем структурным подразделениям и отраслевым (функциональным) органам администрации города Вятские Поляны, курирующим направления, отраженные в Дизайн-коде, обеспечить ознакомление юридических и физических лиц, участвующих в формировании архитектурно-художественной среды муниципального образования городского округа город Вятские Поляны Кировской области.

4. Опубликовать настоящее постановление в сборнике нормативных правовых актов органов местного самоуправления города Вятские Поляны «Деловой вестник» и разместить на официальном сайте администрации города Вятские Поляны в сети «Интернет».

5. Настоящее постановление вступает в силу со дня его официального опубликования.

6. Контроль за исполнением постановления возложить на первого заместителя главы администрации города Вятские Поляны Солодянкина А.П.

Глава города Вятские Поляны

В.А. Машкин



Приложение

УТВЕРЖДЕНО

постановлением администрации  
города Вятские Поляны  
от 12.04.2022 № 517

ПОЛОЖЕНИЕ О ДИЗАЙН-КОДЕ НА ТЕРРИТОРИИ  
МУНИЦИПАЛЬНОГО ОБРАЗОВАНИЯ ГОРОДСКОГО ОКРУГА ГОРОД  
ВЯТСКИЕ ПОЛЯНЫ КИРОВСКОЙ ОБЛАСТИ

1. ОБЩИЕ ПОЛОЖЕНИЯ.

1.1. Положение о дизайн-коде на территории муниципального образования городского округа город Вятские Поляны Кировской области разработано в целях системного подхода к городской среде, формированию упорядоченного, ясного и эстетически привлекательного образа города.

1.2. Дизайн код - свод правил, призванных улучшить внешний облик города Вятские Поляны. Дизайн-код - устанавливает единые требования по содержанию фасадов зданий и сооружений в целях обеспечения комплексного решения существующей архитектурной среды, сохранения архитектурно-исторического наследия, формирования целостного архитектурно-эстетического облика города, описывает размещение и внешний вид информационных и рекламных конструкций: вывесок, кронштейнов, табличек, оформление витрин и маркиз (далее - дизайн – код города).

1.3. Задачи дизайн-кода:

улучшить внешний вид города и сформировать полноценную архитектурно-художественную городскую среду;

упорядочить размещение рекламных конструкций, вывесок и информационных табличек в общегородской и исторической частях города;

художественные решения вывесок должны гармонично сочетаться с архитектурными, стилистическими и колористическими особенностями зданий;

исключить «глухие» витрины на фасадах зданий (закрытие баннерами, пленкой);

способствовать использованию передовых технологий и материалов в рекламе на основании отечественного и зарубежного опыта.

1.4. Настоящее положение разработано в соответствии с Градостроительным кодексом Российской Федерации, Федеральным законом от 06.10.2003 № 131-ФЗ «Об общих принципах организации местного самоуправления в Российской Федерации», Федеральным законом от 17.11.1995 № 169-ФЗ «Об архитектурной деятельности в Российской Федерации», Уставом муниципального образования Город Вятские Поляны, утвержденным решением Вятскополянской городской Думы от 08.11.2005 № 106 (ред. от 25.09.2018), Правилами благоустройства города Вятские

Поляны, утвержденных решением Вятскополянской городской Думы от 06.08.2013 № 49, иными нормативно-правовыми актами органов местного самоуправления муниципального образования город Вятские Поляны.

1.5. Положения настоящего Дизайн-кода не распространяются на объекты культурного наследия, включенные в единый государственный реестр объектов культурного наследия (памятников истории и культуры) народов Российской Федерации, выявленные объекты культурного наследия, а также на территории объектов культурного наследия.

1.6. Рекомендации по праздничному оформлению городской среды установлены правилами благоустройства города Вятские Поляны.

1.7. Требования дизайн-кода распространяются на всю территорию города и обязательны для исполнения всеми физическими и юридическими лицами.

## 2. ЗОНИРОВАНИЕ ГОРОДСКОЙ СРЕДЫ.

2.1. В целях сохранения внешнего архитектурного облика сложившейся застройки и исторического центра города, Дизайн-код предусматривает систему зонирования общественных пространств территории города Вятские Поляны на основе оценки интенсивности пешеходных и транспортных потоков с включением зон визуального влияния объектов культурного наследия (ОКН). Требования к размещаемым информационным элементам, рекламным конструкциям, устройствам фасадов зданий, устанавливаются дифференцированно, относительно места размещения на территории города.

2.2. Исходя из архитектурно-градостроительной значимости территории, с учетом создания единого архитектурно - художественного облика территории города Вятские Поляны для целей настоящего Дизайн-кода выделяются:

зона исторической части города;

зона общегородская.

2.3. На зонированных территориях выделяются следующие зоны регламентации:

2.3.1. Зона строгой регламентации включает здания, сооружения, которые просматриваются или расположены по красной линии, линии застройки основных магистральных улиц, а также все объекты культурного наследия (памятники истории и культуры), состоящие на государственной охране и ценные в историко-архитектурном отношении постройки;

2.3.2. Зона общей регламентации включает всю территорию города, за исключением территории, отнесенной к зоне исторической части города. Схема зонирования отображена в приложении № 1.

## 3. ТРЕБОВАНИЯ К ФАСАДАМ

3.1. Общие требования.

3.1.1. Внешний вид фасадов зданий и сооружений должен соответствовать требованиям, установленным Правилами благоустройства, настоящим Дизайн-кодом, паспорту фасада здания.

3.1.2. Общие требования к внешнему виду фасада здания и сооружения определяются паспортом фасада здания, который изготавливается для каждого здания и сооружения, согласовывается с администрацией города Вятские Поляны и утверждается градостроительным советом города Вятские Поляны.

В случае, если здание является многоквартирным домом, паспорт здания, до согласования с отделом архитектуры администрации города, согласовывается с организацией, осуществляющей управление многоквартирным домом.

Паспорт фасада здания изготавливается собственниками здания в соответствии с архитектурным решением здания, подготовленным в составе проектной документации на строительство данного объекта, а в случае его отсутствия – исходя из объемно-пространственного решения здания, его стилистических особенностей, с учетом архитектурно-пространственного окружения и визуальных характеристик городской среды, композиционной и стилевой целостности, унификации, соразмерности и пропорциональности, соответствия системе горизонтальных и вертикальных осей, симметрии, ритму.

Состав и содержание формы паспорта фасада здания приведены в приложении № 2 к настоящему разделу.

3.1.3. Структурным подразделением Администрации города Вятские Поляны, обеспечивающим согласование паспортов фасадов зданий и сооружений, является отдел архитектуры администрации города.

3.1.4. Собственники, владельцы зданий и сооружений и иные лица, на которых возложены обязанности по содержанию фасадов зданий и сооружений, обязаны соблюдать образцовое техническое и эстетическое содержание фасадов объектов, а также требования по содержанию фасадов, установленные правилами и нормами технической эксплуатации зданий, строений и сооружений, Правилами благоустройства города Вятские Поляны, настоящим Дизайн-кодом, иными муниципальными нормативными правовыми актами.

## 3.2. Требования к оконным проемам.

3.2.1. не допускаются, за исключением случаев, установленных настоящим Дизайн-кодом. размещение, изменение габаритов и конфигурации окон и витрин, устройство новых проемов или ликвидация существующих, независимо от их вида и расположения, влекущие нарушение композиции фасада.

3.2.2. запрещается пробивка окон на глухих стенах и дворовых фасадах, а также в случаях, когда они просматриваются с улицы.

3.2.3. допускается при наличии проекта перепланировки помещения переустройство оконного проема в дверной проем. Архитектурное решение фасада в составе проекта перепланировки помещения выполняется в целом для фасада всего здания с учетом существующих входов, витрин, информационных элементов и устройств фасадов зданий и сооружений, рекламных конструкций.

членением фасада), вертикальная группировка (единый характер в соответствии с размещением вертикальных внутренних коммуникаций, эркеров), сплошное остекление фасада (части фасада).

3.4.2. Не допускается произвольное остекление и изменение габаритов, изменение цветового решения, рисунка ограждений и других элементов устройства и оборудования балконов и лоджий, устройство новых балконов и лоджий или ликвидация существующих, влекущие нарушение композиции фасада,

3.4.3. Реконструкция балконов и лоджий, затрагивающая конструктивные и другие характеристики надежности и безопасности здания и сооружения, допускается на основании разрешения на строительство, полученного в порядке, установленном Градостроительным кодексом Российской Федерации.

3.4.4. Собственники, владельцы зданий и сооружений и иные лица, на которых возложены соответствующие обязанности, должны обеспечивать регулярную очистку элементов оборудования, текущий ремонт балконов, лоджий и ограждающих конструкций.

3.5. Требования к дополнительному оборудованию фасадов.

3.5.1. Дополнительным оборудованием фасадов являются системы технического обеспечения внутренней эксплуатации зданий и сооружений (наружные блоки систем кондиционирования и вентиляции, антенны и др.), элементы оборудования (почтовые ящики, банкоматы и платежные терминалы и др.), техническое оборудование (видеокамеры наружного наблюдения, пристенные электрощиты, системы художественной подсветки фасада и др.).

3.5.2. Общими требованиями к размещению дополнительного оборудования фасадов зданий и сооружений являются: размещение без ущерба для внешнего вида и технического состояния фасадов, минимальный контакт с архитектурными поверхностями, рациональное устройство и технологичность крепежа, использование стандартных конструкций крепления, безопасность для людей; удобство эксплуатации и обслуживания; размещение вне поверхности лицевого фасада.

#### 4. ТРЕБОВАНИЯ К РАЗМЕЩЕНИЮ, УСТАНОВКЕ И ЭКСПЛУАТАЦИИ РЕКЛАМНЫХ КОНСТРУКЦИЙ, ВЫВЕСОК И ИНФОРМАЦИОННЫХ ТАБЛИЧЕК

4.1. Общие требования.

4.1.1. Требования к размещению и внешнему виду рекламных конструкций, вывесок и информационных табличек устанавливаются настоящим Дизайн-кодом, а также в соответствии с:

Правилами благоустройства города Вятские Поляны, утвержденных Решением Вятскополнской городской Думы от 10.12.2014 № 104 «Об утверждении Положения о порядке установки и эксплуатации рекламных конструкций на территории муниципального образования городского округа город Вятские Поляны» (далее - Правила благоустройства);

Положением о порядке установки и эксплуатации рекламных конструкций на территории муниципального образования городского округа город Вятские Поляны, утвержденных Решением Вятскополнской городской Думы от 10.12.2014 № 104 «Об утверждении Положения о порядке установки и эксплуатации рекламных конструкций на территории муниципального образования городского округа город Вятские Поляны» (далее – Положение о порядке установки рекламы);

Стандартными требованиями к вывескам, их размещению и эксплуатации на территории города Вятские Поляны Кировской области, утвержденных постановлением главы города Вятские Поляны от 16.02.2022 № 247 «Об утверждении стандартных требований к вывескам, их размещению и эксплуатации на территории муниципального образования городской округ город Вятские Поляны Кировской области» (далее - стандартные требования к вывескам).

4.1.2. Размещение и внешний вид рекламных конструкций, вывесок и информационных табличек должно быть согласовано отделом архитектуры администрации города.

4.1.3. Размещение рекламных конструкций, вывесок и информационных табличек должно соответствовать следующим требованиям:

упорядоченность размещения дополнительных элементов и устройств в пределах фасада здания и сооружения;

стилистическое соответствие дополнительных элементов и устройств архитектуре фасадов зданий и сооружений;

соразмерность дополнительных элементов и устройств фасаду здания и сооружения;

визуальная доступность, читаемость информации;

безопасность для людей;

удобство эксплуатации и ремонта;

высокий уровень художественного и технического исполнения;

использование качественных, долговечных материалов с высокими декоративными и эксплуатационными свойствами.

4.1.4. Рекламные конструкции, вывески и информационные таблички (далее – информационные элементы) должны быть оборудованы системой подсвета достаточной для его восприятия в темное время суток. Время работы подсветки информационного элемента должно совпадать со временем работы уличного освещения.

4.1.5. При установке, обслуживании и эксплуатации информационных элементов не должны нарушаться прочностные характеристики стен, подвергаться разрушению архитектурные детали, декоративные и другие элементы фасада здания, сооружения.

4.1.6. Конструктивные элементы информационных элементов должны быть спроектированы, изготовлены и смонтированы в соответствии со строительными нормами и правилами, а также требованиями иных правовых актов.

4.1.7. Все конструкции должны отвечать требованиям соответствующих санитарных норм и правил (в том числе требованиям к освещенности, электромагнитному излучению и пр.). Конструктивные элементы жесткости и крепления (болтовые соединения, элементы опор, технологические косынки и т.п.) конструкций должны быть закрыты декоративными элементами.

4.1.8. Требования по размещению информационных элементов приведены в приложении № 3.

4.2. Требования к содержанию информации, распространяемой посредством рекламных конструкций, вывесок и информационных табличек

#### 4.2.1. Общие требования.

Распространяемая информация должна соответствовать требованиям Закона РФ от 01.06.2005 № 53-ФЗ (ред. от 05.05.2014) «О государственном языке Российской Федерации». Информация, распространяемая посредством информационных элементов, выполняется на русском языке.

4.2.2. Допускается использование в текстах информационных и рекламных конструкций коммерческого обозначения, фирменного наименования, товарных знаков и знаков обслуживания в оригинальном написании (на иностранном языке) при условии их регистрации в установленном порядке на территории Российской Федерации и наличия у владельца указанной конструкции исключительного права на использование товарного знака или знака обслуживания, а также коммерческого обозначения, фирменного наименования.

4.2.3. В случаях использования коммерческого обозначения, фирменного наименования, товарных знаков и знаков обслуживания в оригинальном написании (на иностранном языке) в составе информации должен содержаться текст на русском языке, указывающий профиль деятельности, тип предоставляемых услуг. Текст на русском языке о профиле деятельности, типе предоставляемых услуг должен стилистически соответствовать написанию коммерческого обозначения, фирменного наименования, товарного знака и знака обслуживания.

4.2.4. Размещаемая информация должна быть достоверной.

4.2.5. Требования к содержанию информации на информационных конструкциях:

не допускается размещение информации, содержащей оскорбления на почве расы, религии, пола, сексуальной ориентации, инвалидности, возраста; пропаганду насилия, порнографии, наркотиков, табакокурения, употребления алкоголя;

не допускается размещение в составе вывески и информационной конструкции развернутого перечня товаров, услуг; информации о конкретном товаре, позволяющей индивидуализировать товар среди ряда однородных товаров, а также сопутствующей информации: указание телефона, интернет-адреса, описание качеств товара.



4.2.6. При наличии указанной информации применяются положения, установленные Федеральным законом от 13.03.2006 (ред. от 01.05.2019) № 38-ФЗ «О рекламе» и настоящим Дизайн-кодом в отношении рекламных конструкций.

4.2.7. Требования к информации, размещаемой на вывесках установлены стандартными требованиями к вывескам.

## 5. ОТВЕТСТВЕННОСТЬ

5.1. За нарушение требований настоящего дизайн-кода следует административная ответственность в соответствии с Законом Кировской области от 04.12.2007 № 200 –ЗО «Об административной ответственности в Кировской области».

## 6. ПОРЯДОК РЕАЛИЗАЦИИ.

6.1. Внедрение установленных требований дизайн-кода производить постепенно, по мере проведения работ по ремонту фасадов зданий, установки новых информационных конструкций.

---

Приложение № 1  
к Положению о дизайн-коде на  
территории муниципального  
образования городского округа город  
вятские поляны Кировской области

Схема зонирования.



Приложение № 2  
к Положению о дизайн-коде на  
территории муниципального  
образования городского округа город  
Вятские поляны Кировской области

Форма паспорта фасада здания.

Решение о согласовании архитектурно-градостроительного облика объекта

"\_\_" \_\_\_\_\_ 20\_\_ г.

№ \_\_\_\_\_

\_\_\_\_\_  
(наименование уполномоченного органа местного самоуправления в сфере архитектуры и градостроительства, осуществляющего выдачу)

\_\_\_\_\_  
(решения о согласовании архитектурно-градостроительного облика объекта капитального строительства)

согласовывает архитектурно-градостроительный облик объекта капитального строительства (реконструкции)

(нужное подчеркнуть)

со следующими характеристиками:

1.	Характеристики объекта			
1. 1.	Наименование и адрес объекта			
1. 2.	Характеристики земельного участка	Кадастровый номер	Площадь	Реквизиты град. плана
2.	Автор(-ы) архитектурного решения			
2. 1.	Заказчик			
2. 2.	Исполнитель проекта	Проектная организация	Главный архитектор	Главный инженер

3.	Функциональное назначение объекта (совокупность функций)					
4.	Характеристики архитектурно-градостроительного облика объекта					
4.1.	Технико-экономические показатели объекта <*>	Площадь застройки	Общая площадь объекта	Строительный объем здания		
		Коэффициент застройки		Коэффициент плотности застройки		
		Количество машино-мест постоянного хранения		Количество машино-мест временного хранения		
4.2.	Объемно-планировочные параметры объекта	Ширина <*> (расстояние между основными продольными разбивочными осями А - ...)	Длина <*> (расстояние между основным и поперечными разбивочными осями 1 - ...)	Этажность (все надземные этажи, в том числе технический этаж, мансардный, а также цокольный этаж, если верх его перекрытия находится выше средней планировочной отметки земли не менее чем на 2 м)	Количество этажей (все этажи, включая подземный, подвальный, цокольный, надземный, технический, мансардный и другие)	Высота <*> (расстояние по вертикали, измеренное от проектной отметки и земли до высшей точки плоской крыши)

						или до наивыс шей точки конька скатно й крыши )
4. 3.	Общий вид согласованн ого архитектур но- градостроит ельного облика объекта (фасады)	В данной графе размещается согласованное изображение фасадов (главного, боковых, дворового) в формате PDF, или JPEG, или TIFF				
4. 4.	Ведомость наружной отделки	Элементы объекта	Применяем ые отделочные материалы	Согласованн ое цветовое решение (по шкале RAL)		
		Покрытие кровли				
		Основное решение плоскости стен фасадов				
		Цоколь				
		Фасадное и оконное остекление				
		Оформление оконных и дверных проемов				
		Иные элементы фасадов				
		Приямки, входы в подвальные помещения				
		Входные группы (двери, ступени, площадки, перила, козырьки над входом и др.)				
		Выступающие элементы				



Приложение № 3  
к Положению о дизайн-коде на  
территории муниципального  
образования городского округа город  
вятские поляны Кировской области

Графическое приложение с требованиями по размещению  
информационных элементов.

Графическая часть

Текстовая часть

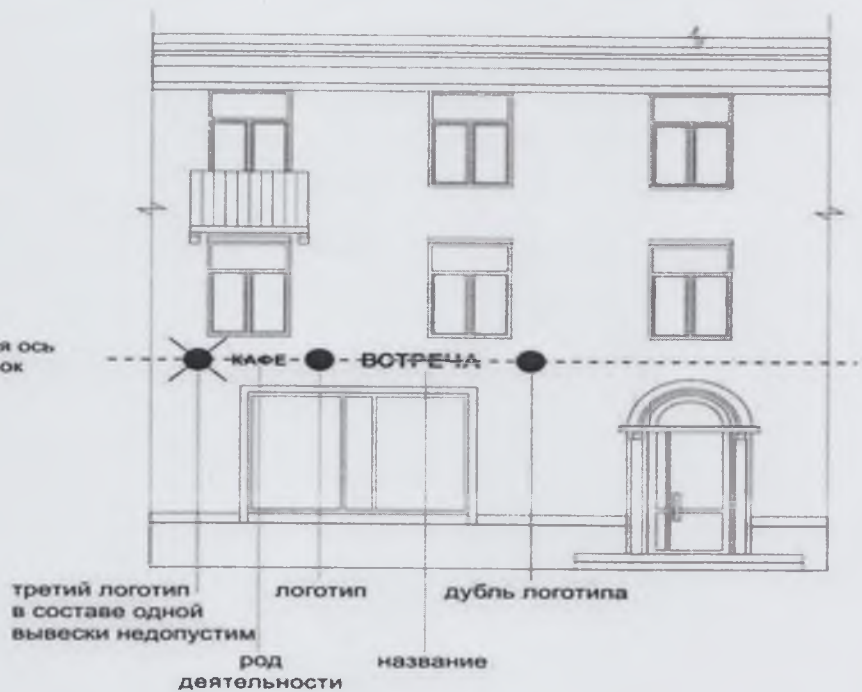


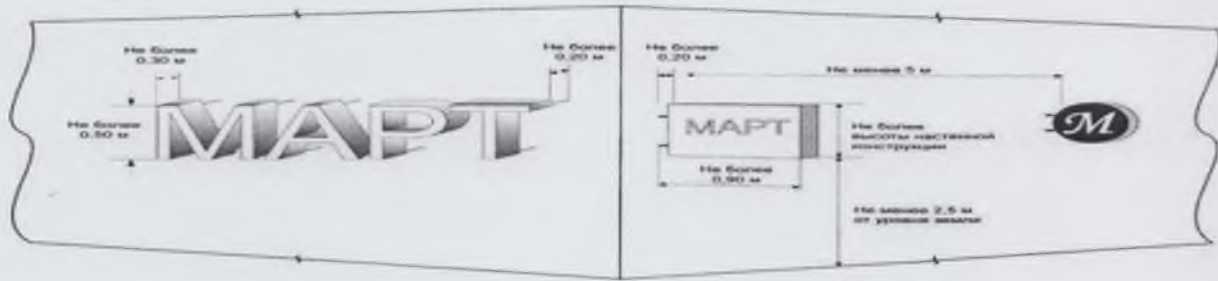
Логотип

**МАГАЗИН  
РЫБОЛОВ**

Название организации

Единая горизонтальная ось  
размещения вывесок





Места допустимого (недопустимого) размещения вывесок на



- - - - - единая горизонтальная ось размещения вывесок
- логотип
- ВЫВЕСКА 1** - подложка единого цвета по длине всего фриза здания
- ВЫВЕСКА 1 - конструкция из отдельных букв, не превышающих 2/3 высоты фриза

различных типах козырьков крылец и (или) входных групп  
 прямоугольный тип козырька  
 допустимое расположение вывесок



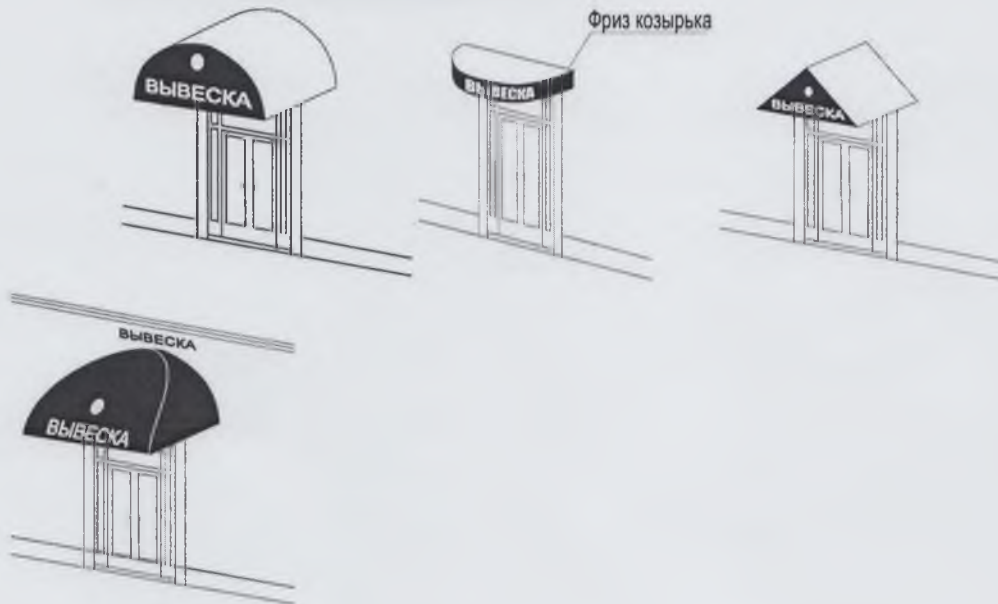
недопустимое расположение вывесок



Козырьки различных



геометрических форм  
допустимое расположение вывесок

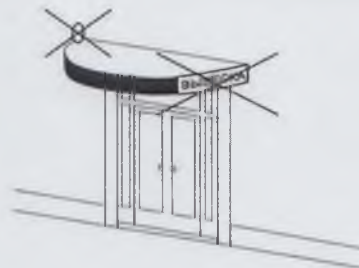


Недопустимое расположение вывесок

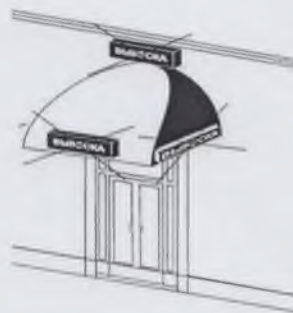
нарушение п. 4.12.7



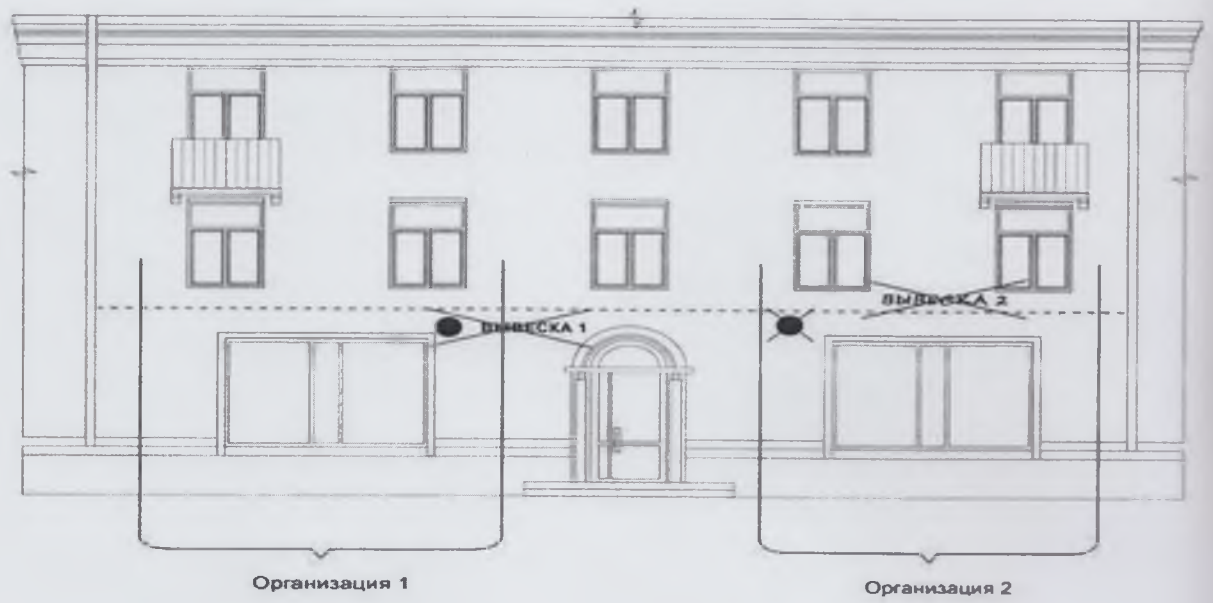
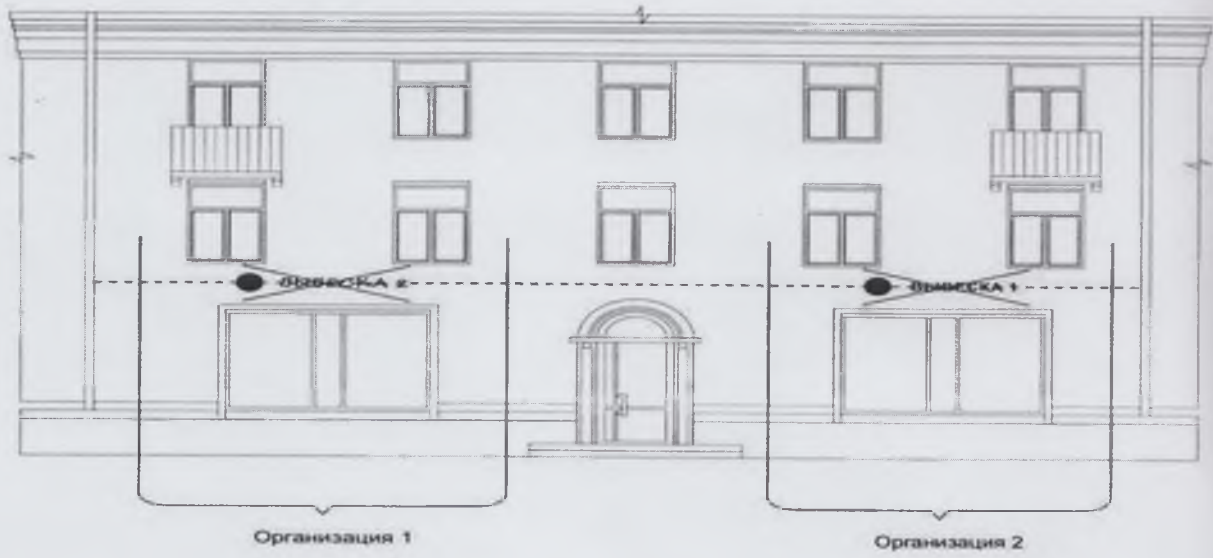
нарушение 4.11.4



нарушение п. 4.12.8

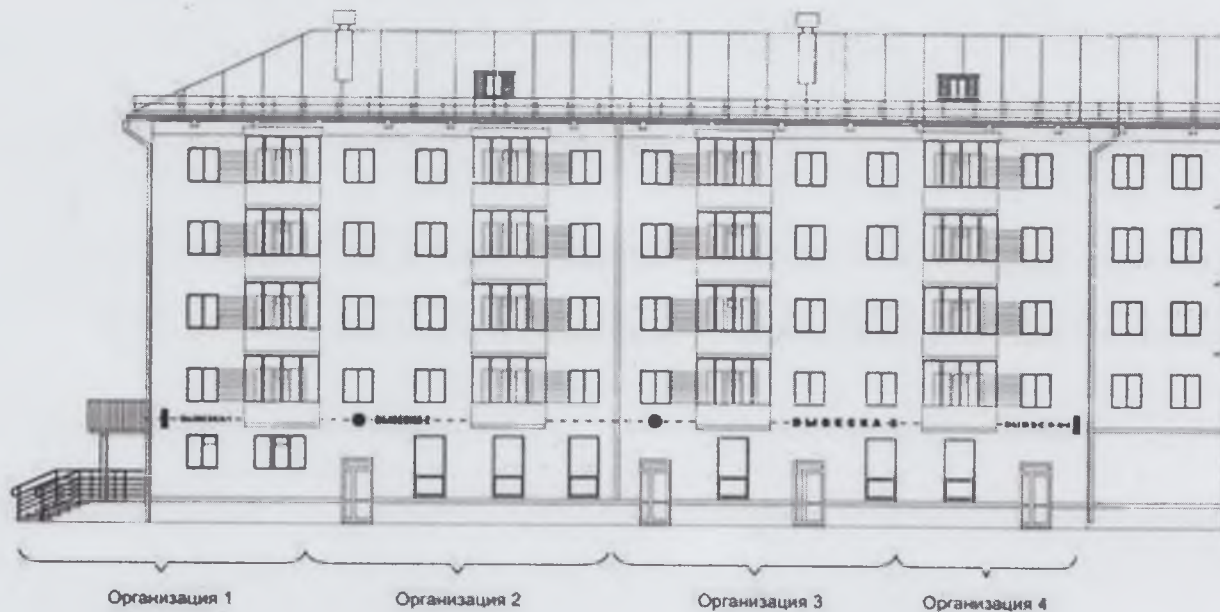


Примеры размещения вывесок, нарушающих архитектурный облик здания

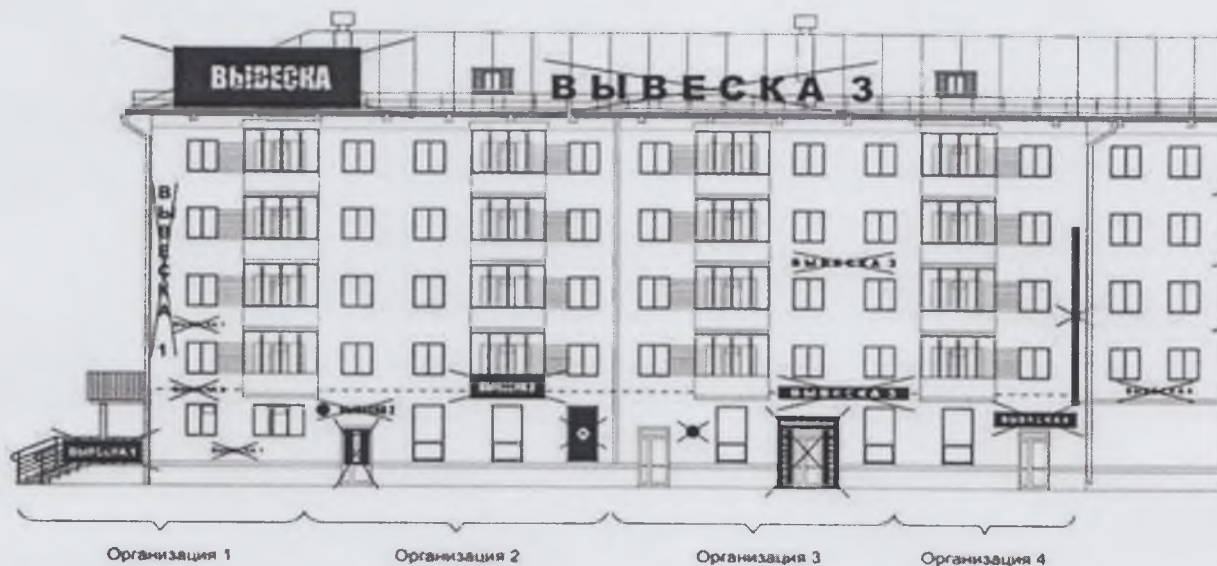


Примеры размещения вывесок на зданиях различного назначения и типа:

### Допустимое расположение вывесок

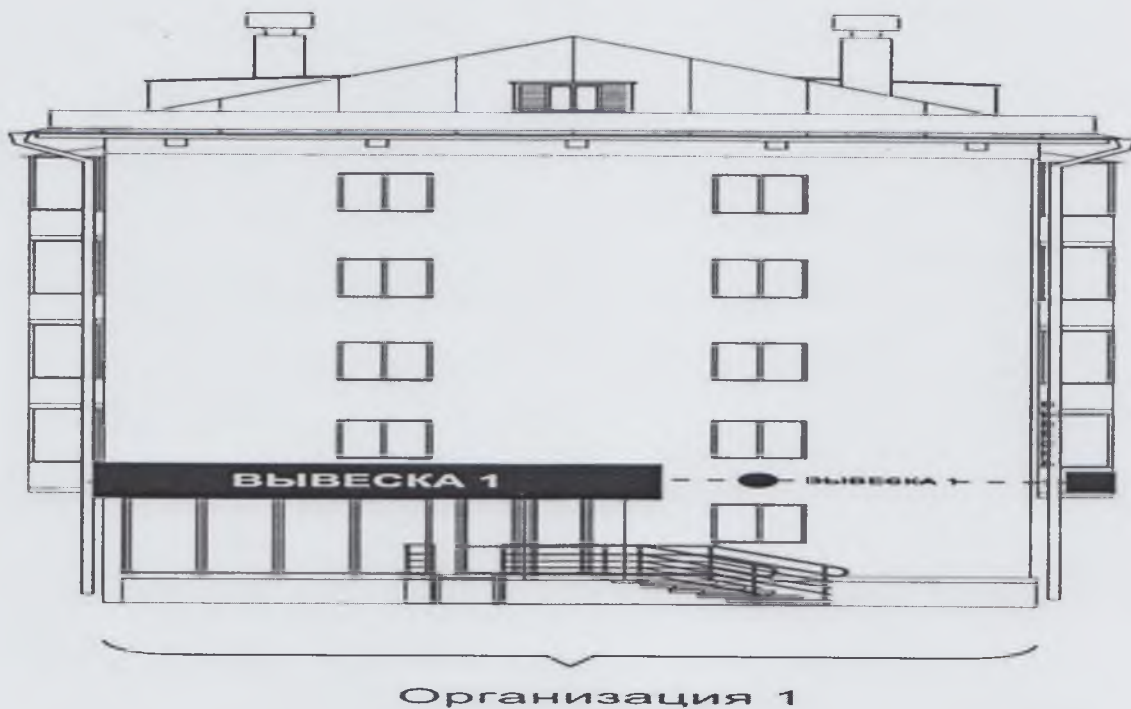


### Недопустимое расположение вывесок



# Допустимое расположение вывесок

нарушение разделов 2, 3, 4 Стандартных требований



Обозначение графической и текстовой части вывески:

----- - единая горизонтальная ось размещения вывесок

**ВЫВЕСКА** - информационное поле (текстовая часть): буквы, буквенные символы, аббревиатура, цифры

● - логотип

■ - панель-кронштейн

**ВЫВЕСКА 1** - подложка, световой короб



Допустимое расположение вывесок



Недопустимое расположение вывесок



## Обозначение графической и текстовой части вывески:

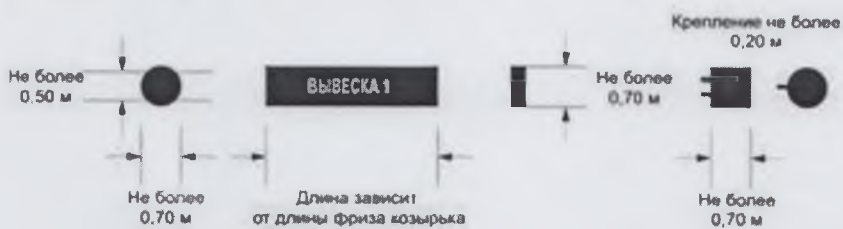
— — — — — - единая горизонтальная ось размещения вывесок

**ВЫВЕСКА** - информационное поле (текстовая часть): буквы, буквенные символы, аббревиатура, цифры

● - логотип

▬ - панель-кронштейн

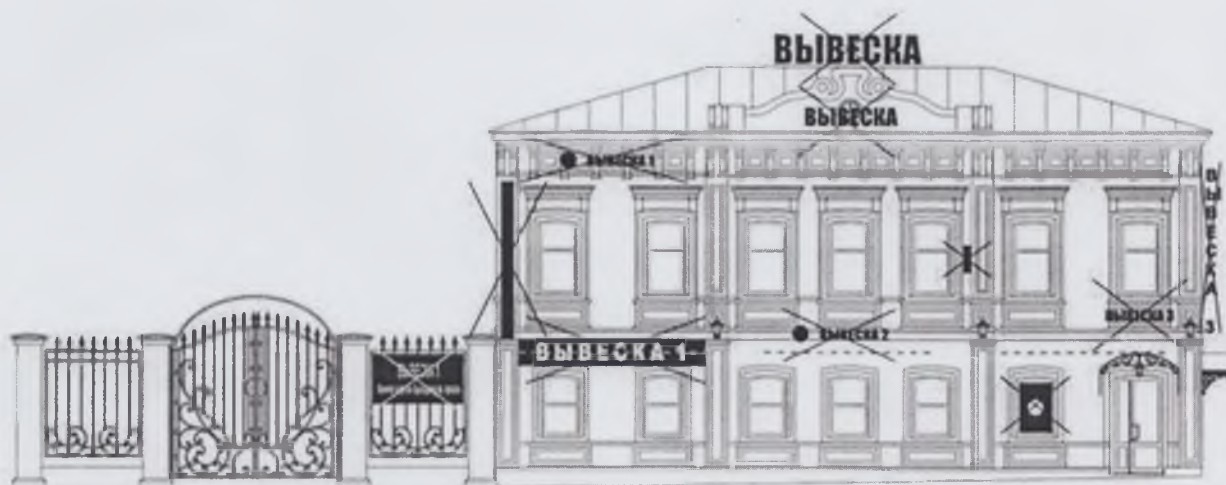
**ВЫВЕСКА 1** - подложка, световой короб



## допустимое расположение вывесок



## недопустимое расположение вывесок



\* Не допускается размещение вывесок и других прикладов, а также вывесок, вывесок, ограждений и архитектурных элементов

Обозначение графической и текстовой части вывески:

**ВЫВЕСКА** - информационное поле (текстовая часть): буквы, буквенные символы, аббревиатура, цифры

● - логотип

┃ - панель-кронштейн

**ВЫВЕСКА 1** - подложка, световой короб

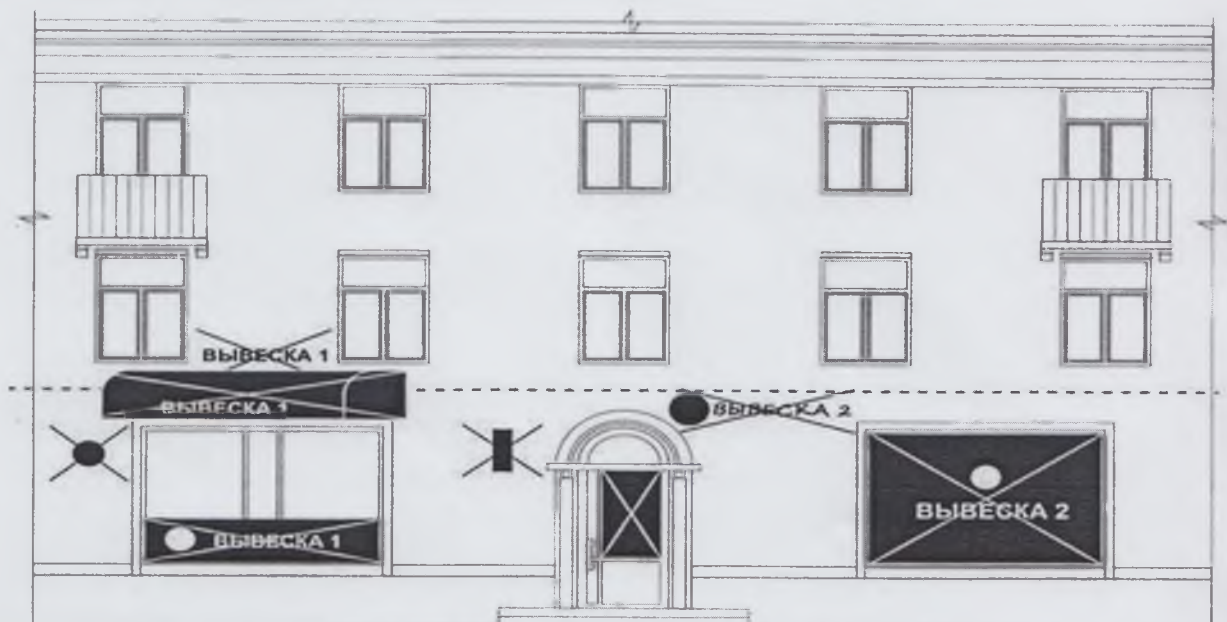
----- - единая горизонтальная ось размещения вывесок



допустимое расположение вывесок




недопустимое расположение вывесок



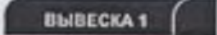
Обозначение графической и текстовой части вывески:

**ВЫВЕСКА** - информационное поле (текстовая часть): буквы, буквенные символы, аббревиатура, цифры

 - логотип

 - панель-кронштейн

 - подложка, световой короб, баннер, картон, пленка

 - маркиза

 - информационная табличка о режиме работы

---